

Montážny návod

ISP130Z-M10
ISP200Z-M10
ISP160Z-M10

ISPonte
Mit Abstand besser montieren

1. Otvor do fasády

Vytvorte otvor o priemere 68/120 mm v závislosti od použitého modelu

2. Príprava na montáž

Vyvírtajte 4 otvory pre osadenie rozperných kotiev

3+4. Upevnenie nástennej časti ISPonte

Priskrutkujte nástennú časť ISPonte na murivo.

! VŽDY DODRŽAŤ!

Nástennú časť ISPonte upevňujte vždy kolmo k stene.

5. Prispôbenie vretena

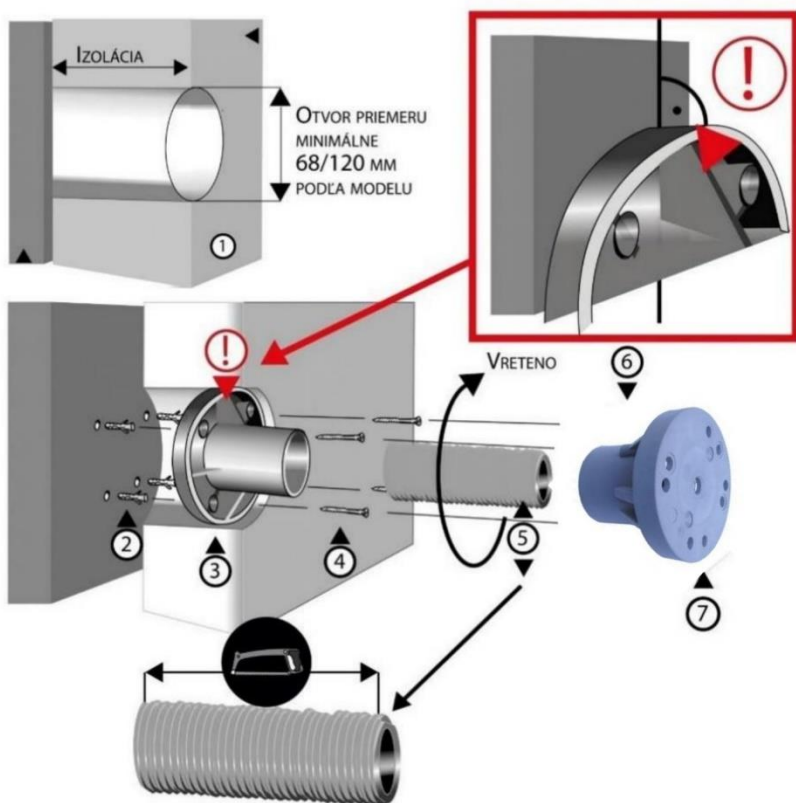
Dĺžku vretena možno podľa potreby jednoducho upraviť a zaskrutkovať do nástennej časti ISPonte

6. Vrchná časť

Vrchnú časť sady ISPonte zapustiť cca 4 mm pod povrch omietky

7. Montáž konzoly

na vrchnú časť ISPonte sady pomocou skrutiek DIN933 (M6 alebo M10) nainštalujeme konzolu alebo prírubu zábradlia



vrchná časť ISPonte sady so zalisovanou maticou M10 v strede

Dôležité upozornenie

V prípade použitia ISPonte pre montáž prístrojov a zariadení, kde hrozí riziko pootočenia týchto prístrojov a zariadení vplyvom vlastnej váhy, účinkov vetra a pod. (**napríklad satelitné paraboly a pod.**), je nutné zabezpečiť jednotlivé diely ISPonte (nástenná časť, vreteno a vonkajšia časť) proti ich vzájomnému pootočeniu sa.

Tento stav zabezpečíme zaskrutkovaním vhodných skrutiek do na to určených miest nástennej resp. vonkajšej časti ISPonte (viď. obrázok č.1).

POZOR

Skrutky do nástennej časti (prepojenie nástennej časti a vretena) je potrebné naskrutkovať ešte pred jej upevnením na nosný podklad (stenu, strop a pod.) Dôrazne upozorňujeme na to, že za spojenie medzi murivom a ISPonte nepreberáme žiadnu zodpovednosť

Obrázok č.1

